

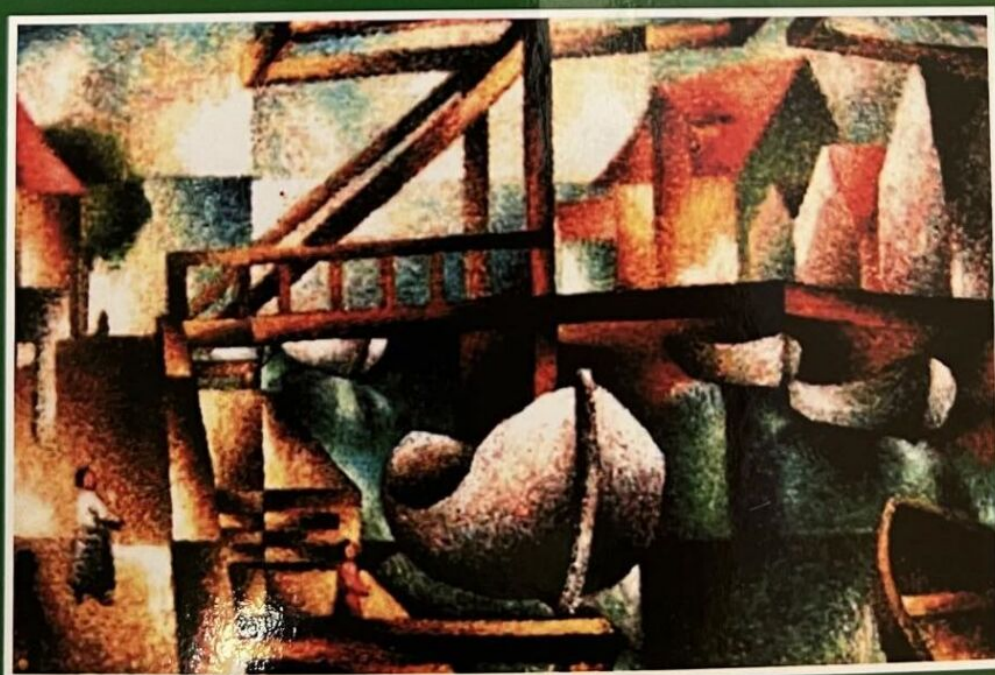
Historia i Kultura Ziemi Sławieńskiej po raz piętnasty

written by Alicja Nowak | 10 maja 2023

HISTORIA I KULTURA ZIEMI SŁAWIEŃSKIEJ

Tom XV

HISTORIA I... HISTORIE
Z ZIEMI SŁAWIEŃSKIEJ



Ukazał się kolejny - XV tom - serii Historia i kultura ziemi sławieńskiej, która

ukazuje się od 2002 roku i zawiera teksty z konferencji organizowanych przez Fundację „ Dziedzictwo”.

Najnowszy tom nosi tytuł „Historia i... historie ziemi sławieńskiej”.

W znacznej części poświęcony jest przeszłości Darłowa i dzięki władzom Darłowa się ukazuje. Władze Królewskiego Grodu dbają nie tylko o jego teraźniejszość i harmonijny rozwój, ale także pamiętają o przeszłości i starają się ją przybliżyć jego mieszkańcom.

XV tom otwierają dwa teksty słupskiego historyka Józefa Lindmajera, który pisze o organizacji, przebiegu i wynikach wyborów do Izby Poselskiej Pruskiego Zgromadzenia Narodowego (Landtagu) na przykładzie okręgu miasteczko-sławieńskiego w latach 1850-1918 oraz o wyborach do parlamentu niemieckiego (Reichstagu) i kształtowaniu się partii politycznych w powiecie sławieńskim.

Przed 1945 rokiem sieć lokalnych linii kolejowych w powiecie sławieńskim była bardzo dobrze rozwinięta. Pociągami można było dojechać do bardzo wielu wsi na terenie powiatu. Kacper Pencarski - historyk i archiwista - omawia powstanie i przebieg linii kolejowej na trasie Sławno - Polanów - Żydowo.

Ewa Gwiazdowska z Muzeum Narodowego w Szczecinie przedstawia litografie Rudolfa Muchowa powstałe w 1925 roku i przedstawiające dwory i pałace na terenie powiatu. Ich autor w latach 1919-1924 był nauczycielem rysunku w sławieńskim gimnazjum.

Świetna znawczyni pomorskich witraży Krystyna Rypniewska pisze o witrażach w kościołach parafialnych w Sulechowie pochodzących z pracowni Ferdynanda Müllera. Botanik ze Słupskiej Akademii Pomorskiej, wkrótce Uniwersytetu Pomorskiego, poświęcił swój tekst florzem naczyniowej darłowskiego portu.

Darłowianka Małgorzata Świątkowska przedstawia sylwetkę pierwszego powojennego burmistrza Darłowa Stanisława Dulewicza. A Renata Potomska, wieloletni pracownik darłowskiego Muzeum ukazuje obraz Darłowa z czasów PRL na podstawie dwóch źródeł: kroniki pierwszej powojennej szkoły w tym mieście oraz księgi gości regionalnego muzeum. Brygida Jerzewska, wieloletnia germanistka w darłowskim liceum napisała o swoich doświadczeniach w prowadzeniu szkoły z niemieckim językiem nauczania w Darłowie w latach 50-tych, dla dzieci Niemców, którzy nie mogli wtedy wyjechać do swojego kraju i pracowali najczęściej w państwowych gospodarstwach rolnych.

Tom uzupełniają teksty biograficzne Jerzego Gąsiorka, poety, prozaika i rzeźbiarza, który w latach 50-tych mieszkał w Sławnie oraz darłowianki Krystyny Różańskiej poświęcone Danucie Szykszian i Weronice Sosze.

Tom - jak od lat - ukazuje się pod redakcją Włodzimierza Raczkowskiego (Poznań) oraz Jana Sroki (Sławno). Książka znajdzie się w sprzedaży w tym tygodniu w punktach informacji turystycznej „Darlotu” (przy ul. Pocztovej oraz przy ul. Kotwicznej), a także w darłowskim Muzeum.

Autor: Jan Sroka